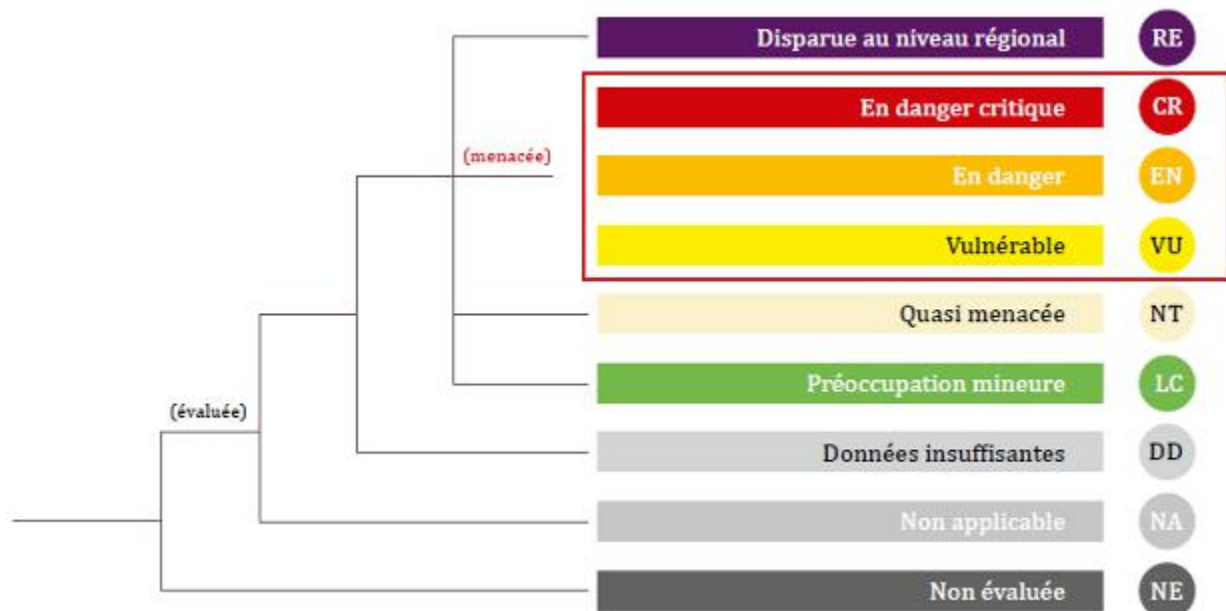


Les fiches Odonates ont été réalisées pour vous aider à **reconnaître les espèces de libellules** dans le cadre de [l'Inventaire des mares d'Île-de-France](#). Elles sont destinées à un **public ayant peu de connaissances en odonatologie**.

Elles indiquent les **critères visuels courants** nécessaires à l'identification des **espèces d'Île-de-France**. À cela s'ajoutent, de manière succincte, l'habitat des espèces et leur période de vol. Entre deux espèces visuellement similaires, ces deux critères vous aideront à faire la différence.

Les **catégories de menaces** attribuées par la [Liste rouge régionale en faveur des Odonates d'Île-de-France](#) ont également été intégrées à ces fiches.



*Catégories de menaces, issues de l'UICN*

Attention, en raison des grandes variations pouvant exister entre individus d'une même espèce, les critères visuels courants sont souvent complétés par d'autres, plus précis, comme l'analyse des pièces copulatrices ou de la nervation alaire qui ne seront que très rarement mentionnées dans ces fiches.

Sauf rares exceptions, seuls **les mâles** seront représentés. En effet, l'identification des femelles est souvent beaucoup plus ardue et repose sur des critères plus pointus. Pour les femelles, il vous est conseillé de vous restreindre au nom de genre ou de famille, sauf certitude.

Les ouvrages de référence suivants ont été consultés pour réaliser ces fiches :

**Guide des libellules de France et d'Europe.** K.-D.B. Dijkstra, Delachaux et Niestlé, Paris, 2007, 320 p. (*en vente à la SNPN*)

**Les libellules de France, Belgique et Luxembourg.** Grand D. et Boudot J.-P., Biotope, Mèze, (Collection Parthénope), 2006, 480 p. (*en vente à la SNPN*)

Pour les personnes désireuses d'en savoir plus, elles peuvent consulter les ouvrages précédemment cités ainsi que les deux suivants :

**Cahier d'identification des Libellules de France, Belgique Luxembourg et Suisse.** Grand D., Boudot J.-P., Doucet G., Biotope, Mèze, (collection Cahier d'identification), 2014, 136 p.

**Libellules de France. Guide photographique des imagos de France métropolitaine.** Hentz J.-L., Deliry C. & Bernier C., Gard Nature / GRPLS, Beaucaire, 2011, 200 p.

Les fiches Odonates ont été réalisées grâce au soutien de nos partenaires financiers : Région Île-de-France, Conseil général de l'Essonne – Espaces Naturels Sensibles, Conseil général du Val d'Oise, Agence de l'eau Seine-Normandie



Demoiselle ou libellule ?

-----

Distinction chez les Odonates

**Zygoptères** (demoiselles)

Taille : 3 – 6 cm

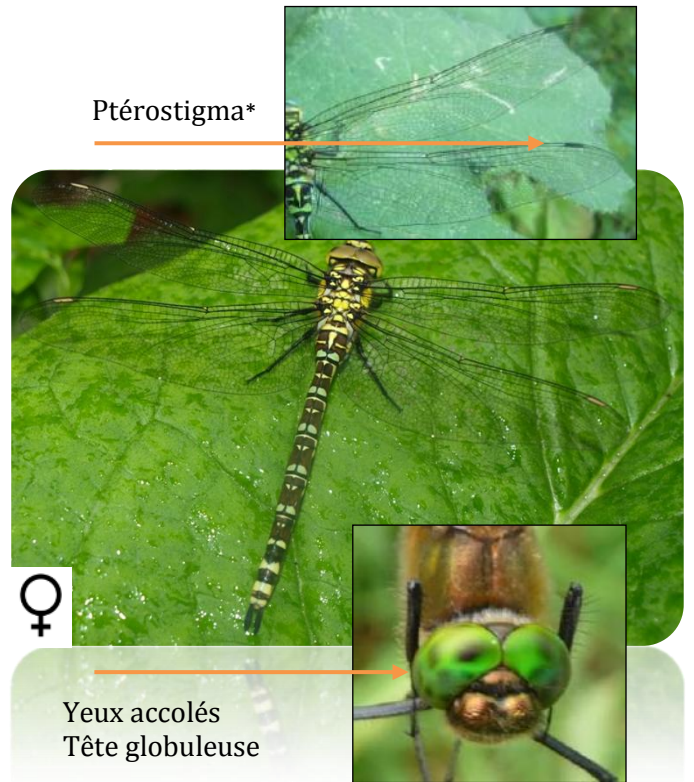
Yeux séparés  
Tête plus large  
que longue



**Anisoptères** (libellules)

Taille : 7 – 11 cm

Ptérostigma\*



Yeux accolés  
Tête globuleuse

Photos : P. Rivallin, A.-S. Salmon / SNPN

Zygoptères	Anisoptères
<b>Critères communs</b>	
Deux paires d'ailes Un ptérostigma* par aile	
<b>Critères visuels</b>	
<p>Corps frêle, abdomen fin Ailes jointes au repos Ailes de même forme Yeux séparés Tête plus large que longue Vol assez lent</p>	<p>Corps trapu, abdomen large Ailes écartées au repos Ailes différentes (ailes postérieures plus larges que les ailes antérieures) Yeux accolés au moins en un point (sauf chez les Gomphidés) Tête globuleuse Vol rapide</p>

\* Ptérostigma : Tâche noire à l'extrémité de chaque aile ayant un rôle dans la stabilisation en vol.

Mâle ou femelle ?

-----

Distinction chez les Odonates

Mâles



Femelles



Pruine\*

Pièces copulatrices  
sous le 2<sup>ème</sup> segment



Pruine\*

Pièces copulatrices sous  
les 8<sup>ème</sup> et 9<sup>ème</sup> segments

Photos : B. Bricault, A.-S. Salmon, E. Seguin / SNPN ; J.-P. Delapré

Mâles	Femelles
<b>Critères distinctifs</b>	
<p>Pièces copulatrices sous le 2<sup>ème</sup> segment abdominal Couleurs généralement voyantes Pruine* sur l'abdomen de certains mâles matures</p>	<p>Pièces copulatrices sous les 8<sup>ème</sup> et 9<sup>ème</sup> segments abdominaux Couleur généralement assez discrète Pruine* existante chez certaines vieilles femelles</p>

\* Pruine : Couche cireuse bleutée qui recouvre parfois le thorax et l'abdomen des Odonates.

Uniques en leur genre !

Les *Calopteryx*

Zygoptères, Caloptérygides

*Calopteryx splendens* (Caloptéryx éclatant)

LC

NT

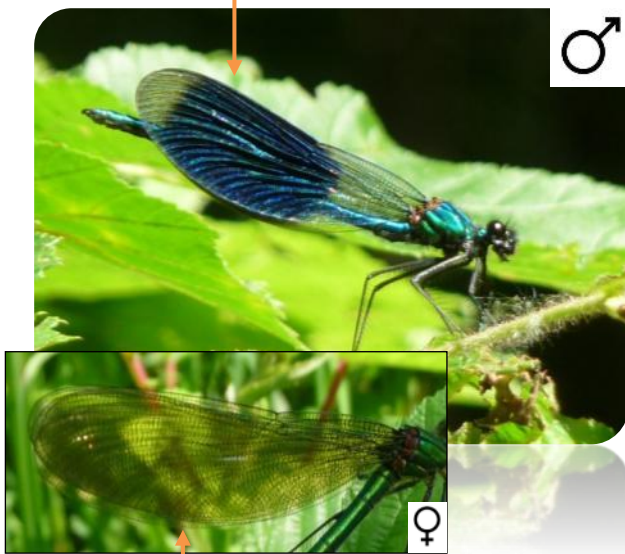
*Calopteryx virgo* (Caloptéryx vierge)

Taille : 45-48 mm

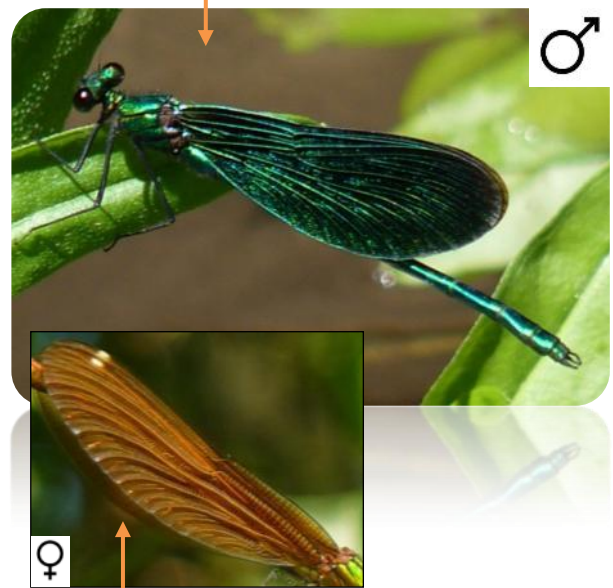
Taille : 45-49 mm

Coloration **partielle** de l'aile

Coloration **totale** de l'aile



Aile verdâtre



Aile brunâtre

Photos : B. Bricault, A.-S. Salmon / SNPN

<i>Calopteryx splendens</i>	<i>Calopteryx virgo</i>
<b>Critères communs</b>	
Couleur bleu-vert métallique Ailes à coloration bleue	
<b>Critères visuels</b>	
Ailes barrées de bleu sombre (mâles), ou verdâtres (femelles)	Ailes totalement bleu métallique (mâles), plus ou moins brunâtres (femelles)
<b>Habitat</b>	
Eaux courantes en milieu ouvert à semi-ouvert	Cours d'eau rapides et plus frais, plutôt ombragés
<b>Période de vol</b>	
Mi-mai à septembre	Mi-mai à mi-septembre

## A ne pas confondre ! - Les Lestidés

Zygoptères, Lestidés

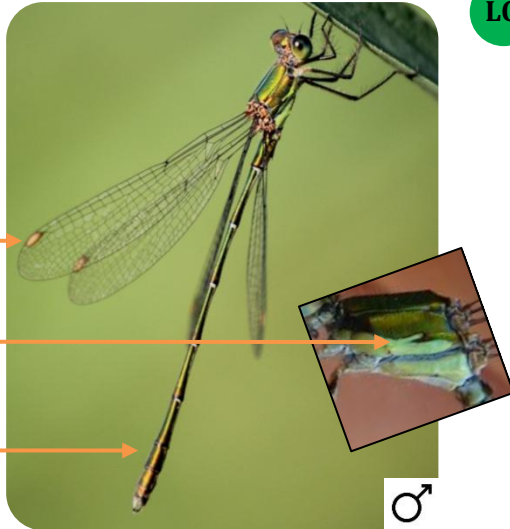
*Chalcolestes viridis* (Leste vert)

Taille : 39-48 mm

Ptérostigmas\* clairs

Pointe verte sur les côtés du thorax

Coloration verte métallique sans pruine\*



LC

*Sympecma fusca* (Leste brun)

Taille : 34-39 mm



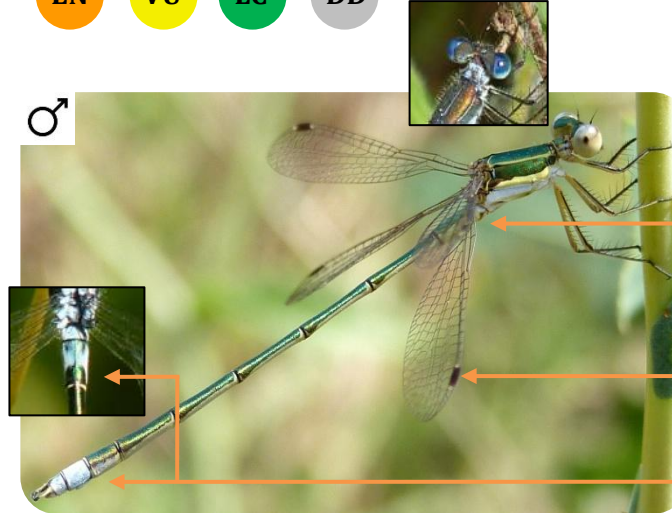
LC

Ptérostigmas\* marrons non superposés

Ailes repliées au repos

Coloration marron

EN VU LC DD



*Lestes* sp. (Leste)

Taille : 30-45 mm

Ailes ouvertes au repos

Ptérostigmas\* plutôt sombres ou bicolores

Coloration verte métallique parfois recouverte de pruine\* aux extrémités de l'abdomen

Photos : F. Barth, B. Bricault / SNPN ; M. Duclos ; X. Houard / Opie

<i>Chalcolestes viridis</i>	<i>Lestes</i> sp.	<i>Sympecma fusca</i>
<b>Critères distinctifs</b>		
Pointe sur les côtés du thorax ET ptérostigmas* clairs	Coloration verte métallique ET ptérostigmas* plutôt sombres	Coloration marron
<b>Habitat</b>		
Eaux stagnantes bordées d'arbustes comme les saules	Eaux stagnantes pouvant s'assécher durant l'été et souvent bien végétalisées	Eaux stagnantes avec des débris végétaux flottants (joncs, roseaux)
<b>Période de vol</b>		
Fin juin à fin octobre	Début juin à fin octobre	Début avril à mi-juin

\* Pruine : Couche cireuse bleutée qui recouvre parfois le thorax et l'abdomen des Odonates.  
\* Ptérostigma : Tache noire à l'extrémité de chaque aile ayant un rôle dans la stabilisation en vol.

## Uniques en leur genre ! – Les Lestes

*Lestes barbarus* (Leste sauvage)

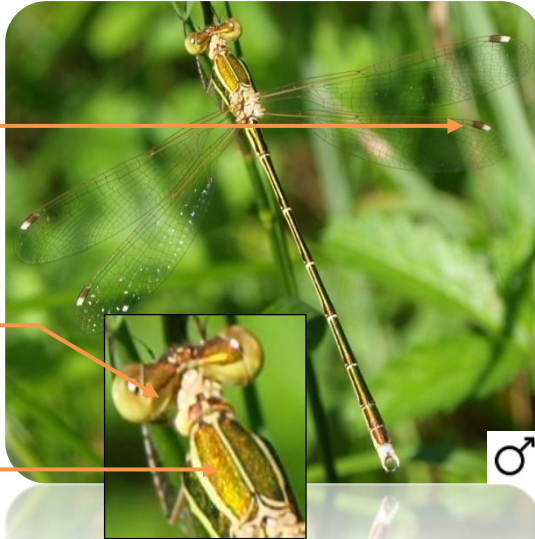
LC

Taille : 40-45 mm

Ptérostigmas\* bicolores

Coloration jaune sur l'arrière de la tête

Larges bandes antéhumérales\*



*Lestes sponsa* (Leste fiancé)

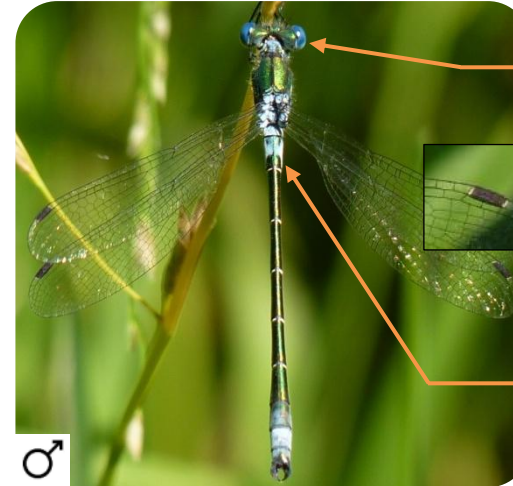
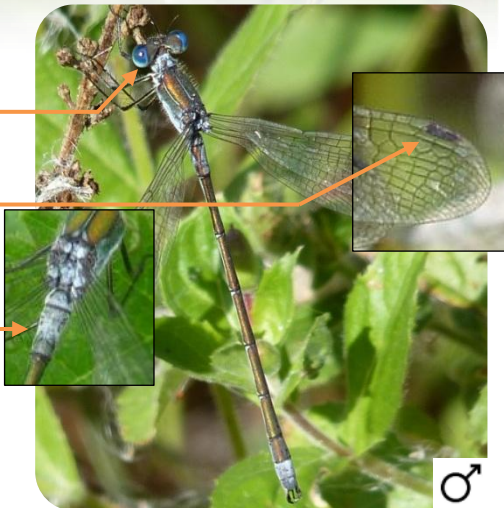
DD

Taille : 35-39 mm

Yeux bleus

Ptérostigmas\* sombres

Pruine\* recouvrant entièrement le 2<sup>ème</sup> segment abdominal



EN

*Lestes dryas* (Leste des bois)

Taille : 35-40 mm

Yeux bleu vif

Ptérostigmas\* sombres

Pruine\* ne recouvrant pas entièrement le 2<sup>ème</sup> segment abdominal

VU

*Lestes virens* (Leste verdoyant)

Taille : 30-39 mm

Coloration jaune sur l'arrière de la tête





Pruine\* sur les 9<sup>ème</sup> et 10<sup>ème</sup> segments abdominaux uniquement



Photos : F. Barth, B. Bricault / SNPN, X. Houard / OPIE

## Uniques en leur genre ! – Les *Lestes*

**! Attention, pour aider à une identification certaine des Lestes, il convient de regarder les appendices anaux des mâles, appelés « cerques » (cf. tableau) !**

<i>Lestes barbarus</i>	<i>Lestes dryas</i>	<i>Lestes sponsa</i>	<i>Lestes virens</i>
<b>Critères communs</b>			
<p>Ailes généralement écartées au repos            Coloration souvent métallique et parfois recouvert de pruine*            Ptérostigmas* rectangulaires</p>			
<b>Cerques*</b>			
			
<b>Habitat</b>			
Milieus humides temporaires s'asséchant tôt l'été	Eaux stagnantes à végétation dense composée de joncs et de laïches. Les larves ont besoin de micro-habitats chauds	Eaux stagnantes bordées d'hélophytes. Se rencontre plus souvent dans les milieux récents ou acides	Points d'eau peu profonds et bordés d'hélophytes s'asséchant en été
<b>Période de vol</b>			
Début juin à mi-octobre	Début juin à début octobre	Mi-juin à mi-octobre	Fin juin à fin octobre

\* Bande antéhumérale : Bande colorée sur la partie supérieure du thorax.

\* Cerques : appendices anaux inférieurs.

\* Pruine : Couche cireuse bleutée qui recouvre parfois le thorax et l'abdomen des Odonates.

\* Ptérostigma : Tâche noire à l'extrémité de chaque aile ayant un rôle dans la stabilisation en vol.



A ne pas confondre !

Les Agrions rouges

Zygoptères, Coenagrionidés

*Pyrrhosoma nymphula* (Nymphé au corps de feu)

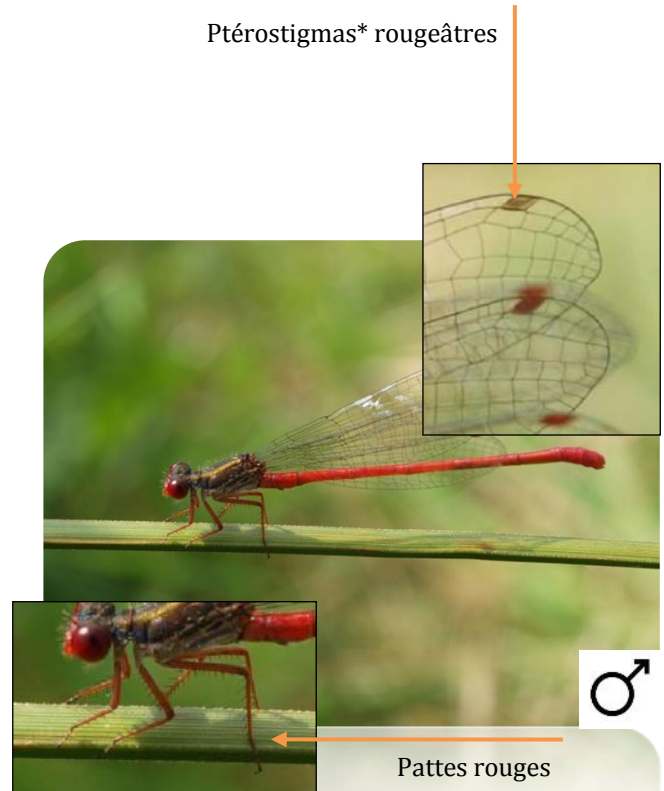
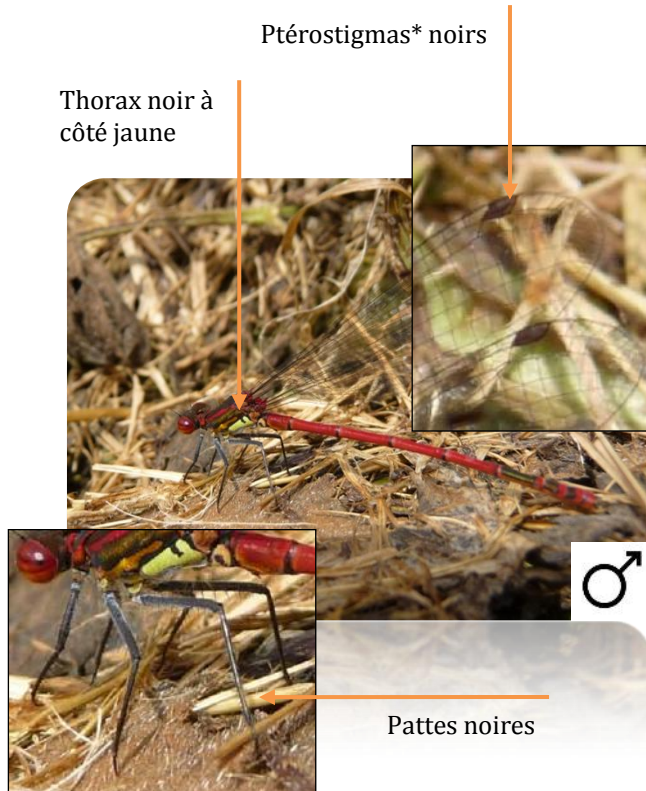
Taille : 33-36 mm

LC

VU

*Ceriagrion tenellum* (Agrion délicat)

Taille : 25-35 mm



Photos : F. Barth, E. Seguin / SNPN

<i>Pyrrhosoma nymphula</i>	<i>Ceriagrion tenellum</i>
<b>Critères communs</b>	
Couleur générale rouge	
<b>Critères visuels</b>	
Pattes noires Ptérostigmas* noirs	Pattes rouges Ptérostigmas* rougeâtres / bruns jaunâtres
<b>Habitat</b>	
Eaux stagnantes de toute sorte	Eaux stagnantes avec végétation herbacée abondante, carex, joncs, prêles, sphaignes, etc.
<b>Période de vol</b>	
Mai à août	Début juin à fin septembre

\* Ptérostigma : Tâche noire à l'extrémité de chaque aile ayant un rôle dans la stabilisation en vol.

## A ne pas confondre !

### Les Agrions bleus (1/2)

Zygoptères, Coenagrionidés

*Erythromma lindenii* (Naïade aux yeux bleus)

LC

EN

LC

*Coenagrion sp.* (Agrion)

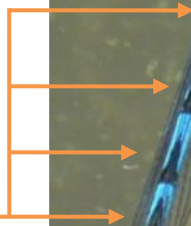
Taille : 30-36 mm

Taille : 27-38 mm

Yeux bleu vif



Segments en forme de lance



8ème segment entièrement noir



Yeux bleus coiffés de noir



Segments de formes variées



8ème segment entièrement bleu



Photos : F. Barth, B. Bricault, A.-S. Salmon / SNPN

<i>Erythromma lindenii</i>	<i>Coenagrion sp.</i>
<b>Critères communs</b>	
Abdomen bleu annelé de noir Dessins noirs sur les segments abdominaux Traits noirs entre les sutures interpleurales*	
<b>Critères visuels</b>	
Yeux bleu vif contrastant avec la tête noire Quatre segments abdominaux lancéolés Huitième segment abdominal entièrement noir	Yeux bleus coiffés de noir Dessins des segments abdominaux variés Huitième segment abdominal toujours bleu
<b>Habitat</b>	
Eaux stagnantes à faiblement courantes, riches en végétation aquatique	Tout type d'habitats
<b>Période de vol</b>	
Fin mai à mi-septembre	Début mai à fin septembre

\* Suture interpleurale : Ligne faisant la jonction entre les parties du thorax.

## A ne pas confondre !

### Les Agrions bleus (2/2)

Zygoptères, Coenagrionidés

*Enallagma cyathigerum* (Agrion porte-coupe)

LC

EN

LC

*Coenagrion sp.* (Agrion)

Taille : 29-36 mm

Taille : 27-38 mm



Large bande antéhumérale\*

Dessin en forme de champignon

Trait noir au niveau des sutures absent ou peu marqué



Bande antéhumérale\* étroite

Deux traits noirs

Dessins spécifiques

Photos : F. Barth, B. Bricault, V. Guittet, A.-S. Salmon / SNPN

<i>Enallagma cyathigerum</i>	<i>Coenagrion sp.</i>
<b>Critères communs</b>	
Abdomen bleu annelé de noir Dessins noirs sur les segments abdominaux Yeux bleus coiffés de noir	
<b>Critères visuels</b>	
Large bande antéhumérale* bleue Trait noir entre les sutures interpleurales* souvent absent ou peu marqué Dessin en forme de champignon sur le deuxième segment abdominal	Bande antéhumérale* bleue plus étroite Deux traits noirs entre les sutures interpleurales* Dessins spécifiques sur le deuxième segment abdominal
<b>Habitat</b>	
Tous types de lacs, étangs et rivières lentes	Tous types d'habitats
<b>Période de vol</b>	
Début mai à fin septembre	Début mai à fin septembre

\* Bande antéhumérale : Bande colorée sur la partie supérieure du thorax.

\* Suture interpleurale : Ligne faisant la jonction entre les parties du thorax.

## A ne pas confondre !

### Les Agrions sombres

Zygoptères, Coenagrionidés

*Ischnura sp.* (Agrion)

Taille : 26-34 mm

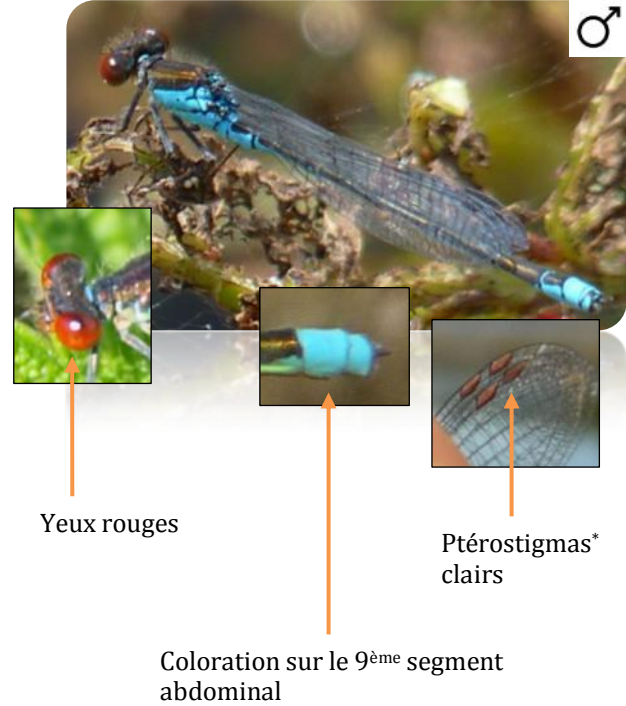
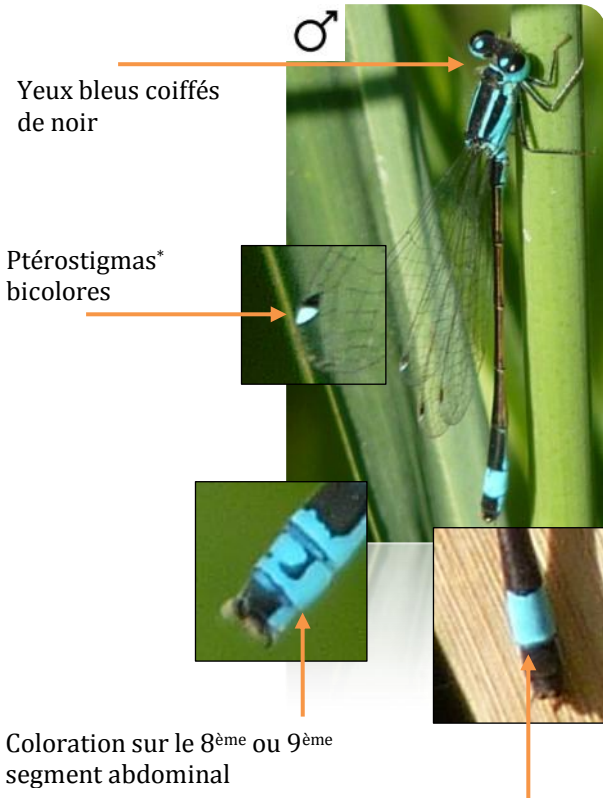
LC

*Erythromma najas ; E. viridulum* (Naïade)

Taille : 26-36 mm

NT

LC



Photos : F. Barth, B. Bricault, A.-S. Salmon / SNPN

<i>Ischnura sp.</i>	<i>Erythromma sp.</i>
<b>Critères communs</b>	
Abdomen uniformément noir, avec l'extrémité bleue	
<b>Critères visuels</b>	
Ptérostigmas* bicolores Yeux bleus coiffés de noir Tache caudale bleue sur le 8 <sup>ème</sup> ou 9 <sup>ème</sup> segment abdominal	Ptérostigmas* clairs Yeux rouges Tache caudale bleue sur le 9 <sup>ème</sup> segment abdominal
<b>Habitat</b>	
Eaux stagnantes voire temporaires	Eaux stagnantes riches en végétation flottante
<b>Période de vol</b>	
Début mai à fin septembre	Début mai à début octobre

\* Ptérostigma : Tâche noire à l'extrémité de chaque aile ayant un rôle dans la stabilisation en vol.

Uniques en leur genre ! – Les *Coenagrion*

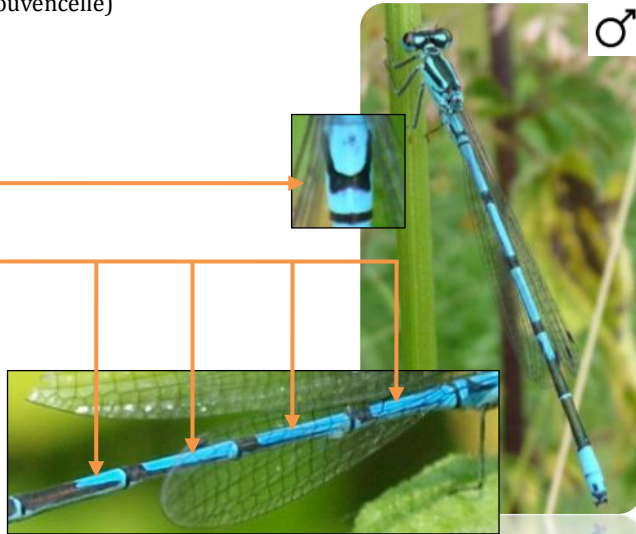
*Coenagrion puella* (Agrion jouvencelle)

Taille : 33-35 mm

LC

Dessin en U

Traits noirs latéraux



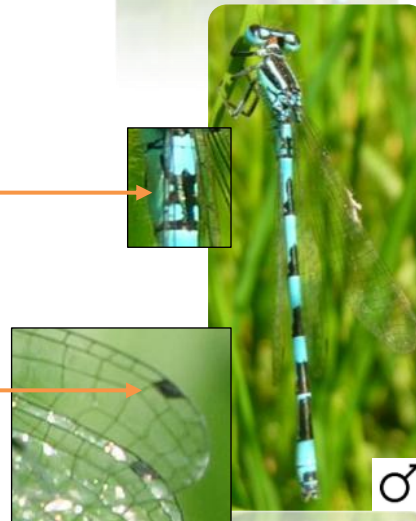
*Coenagrion mercuriale* (Agrion de Mercure)

Taille : 27-31 mm

EN

Dessin en forme de tête portant un casque à corne

Ptérostigmas\* en losange à centre sombre



*Coenagrion scitulum* (Agrion mignon)

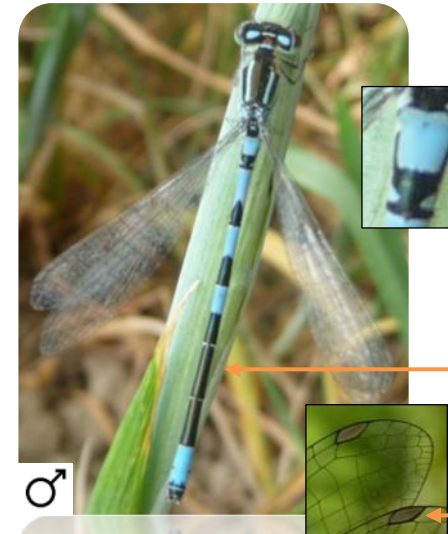
LC

Taille : 30-33 mm

Dessin en tête de chat

6<sup>ème</sup> et 7<sup>ème</sup> segments abdominaux entièrement noirs

Ptérostigmas\* clairs et allongés



*Coenagrion pulchellum* (Agrion exclamatif)

EN

Taille : 34-38 mm

Bandes antéhumérales\* interrompues, formant un point d'exclamation

Dessin en Y



Photos : F. Barth, B. Bricault, V. Guittet, A.-S. Salmon / SNPN

## Uniques en leur genre ! – Les *Coenagrion*

<i>Coenagrion puella</i>	<i>Coenagrion scitulum</i>	<i>Coenagrion mercuriale</i>	<i>Coenagrion pulchellum</i>
<b>Critères communs</b>			
Abdomen bleu annelé de noir Dessin du 2 <sup>ème</sup> segment abdominal caractéristique 8 <sup>ème</sup> segment abdominal bleu Traits noirs entre les sutures interpleurales*			
<b>Habitat</b>			
Grande diversité d'habitats, dans les eaux stagnantes et courantes où se trouve de la végétation aquatique	Eaux stagnantes ensoleillées, riches en végétation aquatique ( <i>Myriophyllum spp.</i> , <i>Ceratophyllum spp.</i> )	Petits cours d'eau ensoleillés avec présence de végétation aquatique et rivulaire riche	Eaux stagnantes à faiblement courantes généralement zones humides à végétation luxuriante comme bras morts et marais
<b>Période de vol</b>			
Mi-mai à fin septembre	Fin mai à début septembre	Fin mai à mi-septembre	Mi-mai à début septembre

\* Bande antéhumérale : Bande colorée sur la partie supérieure du thorax.  
 \* Ptérostigma : Tâche noire à l'extrémité de chaque aile ayant un rôle dans la stabilisation en vol.  
 \* Suture interpleurale : Ligne faisant la jonction entre les parties du thorax.

## Uniques en leur genre ! – Les *Erythromma*

Zygoptères, Coenagrionidés

*Erythromma lindenii* (Naiade aux yeux bleus)

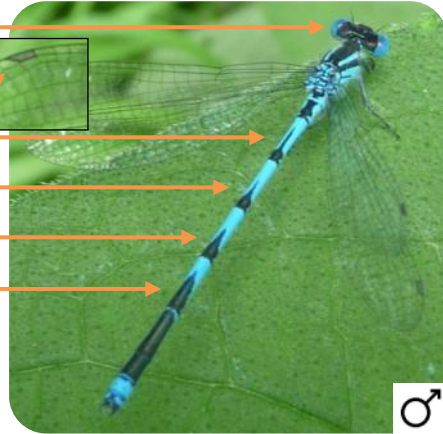
LC

Taille : 30-36 mm

Yeux bleu vif contrastant avec la tête noire

Ptérostigma\* long et clair

Quatre segments de l'abdomen en forme de lance



*Erythromma viridulum* (Naiade au corps vert)

LC

Taille : 26-32 mm

Coloration bleue de l'extrémité de l'abdomen s'étendant latéralement

Yeux rouge vif

X noir sur l'extrémité abdominale



NT

*Erythromma najas* (Naiade aux yeux rouges)

Taille : 30-36 mm

Yeux rouge vif

Extrémité abdominale sans X noir

Coloration bleue de l'extrémité de l'abdomen sans extension latérale



Photos : F. Barth, B. Bricault, A.-S. Salmon / SNPN

<i>Erythromma lindenii</i>	<i>Erythromma najas</i>	<i>Erythromma viridulum</i>
<b>Critères communs</b>		
Yeux fortement colorés (bleu ou rouge)		
<b>Habitat</b>		
Eaux stagnantes à faiblement courantes, riches en végétation aquatique	Mares, étangs, canaux, généralement pourvus de végétation flottante (nénuphars, etc.)	Eaux stagnantes avec de nombreux végétaux aquatiques (tapis d'algues, lentilles d'eau, etc.)
<b>Période de vol</b>		
Fin mai à mi-septembre	Début mai à début octobre	Début juin à fin septembre

\* Ptérostigma : Tâche noire à l'extrémité de chaque aile ayant un rôle dans la stabilisation en vol.

## Uniques en leur genre !

### Les *Ischnura*

Zygoptères, Coenagrionidés

*Ischnura elegans* (Agrion élégant)

LC

LC

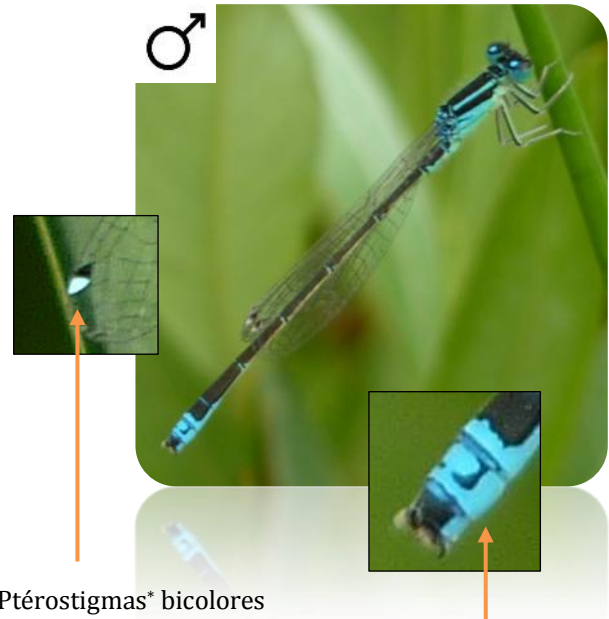
*Ischnura pumilio* (Agrion nain)

Taille : 30-34 mm

Taille : 26-31 mm



Coloration sur le 8<sup>ème</sup> segment abdominal



Ptérostigmas\* bicolores

Coloration sur le 9<sup>ème</sup> segment abdominal

Photos : B. Bricault, A.-S. Salmon / SNPN

<i>Ischnura elegans</i>	<i>Ischnura pumilio</i>
<b>Critères communs</b>	
Ptérostigmas* bicolores Abdomen uniformément noir, sauf à l'extrémité	
<b>Critères visuels</b>	
Coloration sur le 8 <sup>ème</sup> segment abdominal	Coloration sur le 9 <sup>ème</sup> segment abdominal, débordant légèrement sur le 8 <sup>ème</sup>
<b>Habitat</b>	
Eaux majoritairement stagnantes. Evite les eaux acides	Mares temporaires, zones humides récemment créées
<b>Période de vol</b>	
Début mai à fin septembre	Fin mai à fin septembre

\* Ptérostigma : Tâche noire à l'extrémité de chaque aile ayant un rôle dans la stabilisation en vol.



## Uniques en leur genre !

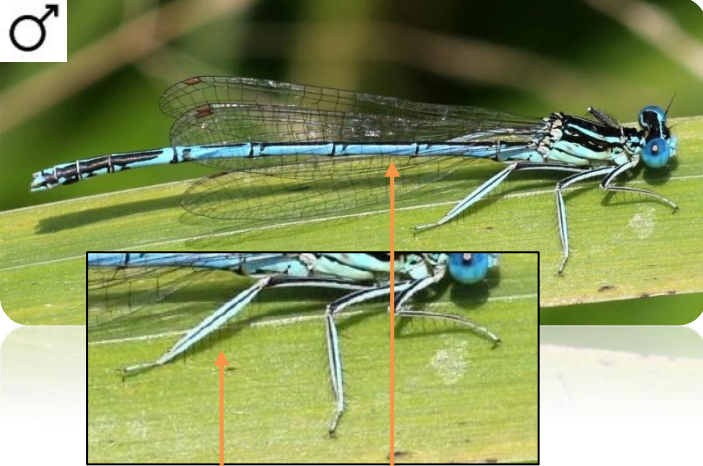
### Les *Platycnemis*

Zygotères, Platycnémidés

*Platycnemis pennipes* (Agrion à larges pattes)

LC

Taille : 35-37 mm



Larges tibias  
postérieurs

Abdomen bleu pâle

RE

*Platycnemis acutipennis* (Agrion orangé)

Taille : 34-37 mm



Yeux bleus

Abdomen orangé

Photos : B. Bricault / SNPN ; S. Sibley

<i>Platycnemis pennipes</i>	<i>Platycnemis acutipennis</i>
<b>Critères communs</b>	
Bande antéhumérale double Tibias aux soies longues Tibias postérieurs traversés par une ligne noire	
<b>Critères visuels</b>	
Tibias postérieurs larges Abdomen bleu pâle	Yeux bleus Abdomen orangé
<b>Habitat</b>	
Tous types de milieux	Etangs forestiers
<b>Période de vol</b>	
Mi-mai à début octobre	Début mai à fin août

A ne pas confondre !

Les Aeschnidés (½)

Anisoptères, Aeschnidés

*Brachytron pratense* (Aesche printanière)

LC

VU

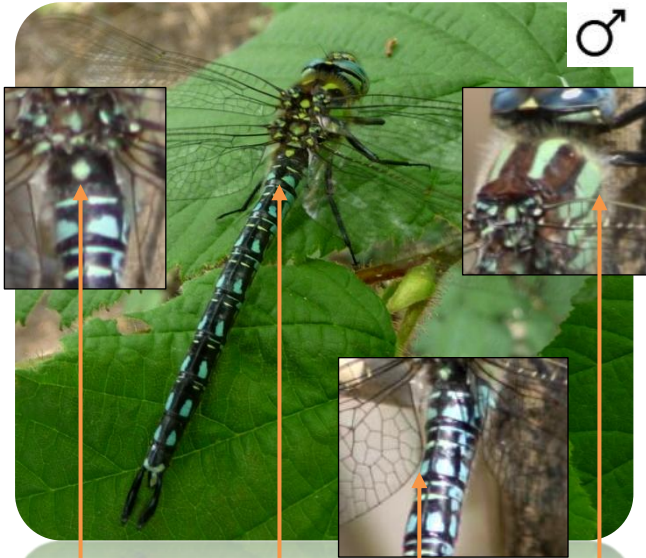
NT

LC

*Aeshna* sp. (Aesche)

Taille : 54-63 mm

Taille : 56-77 mm



Abdomen non rétréci à la base

Aile postérieure à base arrondie

Thorax velu

Tache ronde sur le 1<sup>er</sup> segment abdominal

Abdomen rétréci à la base

Aile postérieure anguleuse

Photos : M. Melin, A.-S. Salmon, E. Seguin / SNPN

<i>Brachytron pratense</i>	<i>Aeshna</i> sp.
<b>Critères communs</b>	
Bandes thoraciques colorées Tâches abdominales variées	
<b>Critères visuels</b>	
Thorax velu Abdomen non rétréci à la base Tache ronde sur le 1 <sup>er</sup> segment abdominal Aile postérieure du mâle à base arrondie	Abdomen rétréci à la base Absence de tache ronde sur le 1 <sup>er</sup> segment abdominal Aile postérieure du mâle anguleuse
<b>Habitat</b>	
Eaux stagnantes riches en végétation aquatique et rivulaire principalement	Eaux stagnantes souvent riches en végétation
<b>Période de vol</b>	
Fin-avril à fin-juillet	Mi-mai à mi-novembre

A ne pas confondre !

Les Aeschnidés (2/2)

Anisoptères, Aeschnidés

*Boyeria irene* (Aeschne paisible)

DD VU NT LC

*Aeshna* sp. (Aeschne)

Taille : 63-71 mm

Taille : 56-77 mm



Coloration « de camouflage » verdâtre

Abdomen coloré ou brun

Photos : F. Barth, A.-S. Salmon / SNPN ; S. Sibley / Ecosphère

<i>Boyeria irene</i>	<i>Aeshna</i> sp.
<b>Critères communs</b>	
Bandes thoraciques colorées Abdomen plus étroit à la base Tâches abdominales variées	
<b>Critères visuels</b>	
Coloration « de camouflage » verdâtre de l'abdomen	Abdomen coloré ou brun
<b>Habitat</b>	
Cours d'eau aux berges ombragées	Eaux stagnantes souvent riches en végétation
<b>Période de vol</b>	
Début juillet à début octobre	Mi-mai à mi-novembre

## Uniques en leur genre ! – Les *Aeshna* (½)

*Aeshna affinis* (Aeschne affine)

Taille : 57-66 mm



Longs ptérostigmas\*

Abdomen bleu

Yeux bleus et thorax vert-jaune à bleu



*Aeshna cyanea* (Aeschne bleue)

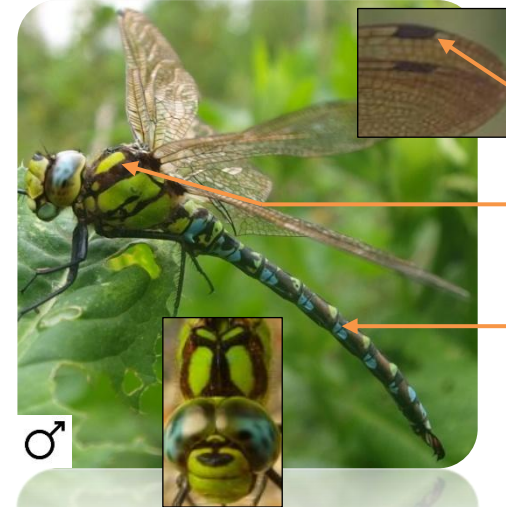


Taille : 67-76 mm

Ptérostigmas\* courts

Larges bandes antéhumérales\*

Tâches bleues sur les côtés de l'abdomen



*Aeshna mixta* (Aeschne mixte)

Taille : 56-64 mm



Bandes antéhumérales\* courtes

« Clou » jaune sur le 2<sup>ème</sup> segment abdominal



Photos : B. Bricault, A.-S. Salmon / SNPN

<i>Aeshna affinis</i>	<i>Aeshna cyanea</i>	<i>Aeshna mixta</i>
<b>Critères communs</b>		
Thorax coloré Tâches abdominales à coloration variée		
<b>Habitat</b>		
Eaux stagnantes riches en héliophytes, s'asséchant l'été	Mares forestières	Eaux stagnantes à faiblement courantes, bordées d'héliophytes
<b>Période de vol</b>		
Début juillet à début octobre	Fin juillet à mi-novembre	Début juillet à mi-novembre

\* Bande antéhumérale : Bande colorée sur la partie supérieure du thorax.

\* Ptérostigma : Tâche noire à l'extrémité de chaque aile ayant un rôle dans la stabilisation en vol.

Uniques en leur genre !

Les *Aeshna* (2/2)

Anisoptères, Aeschnidés

*Aeshna grandis* (Grande Aesche)

NT

VU

*Aeshna isoceles* (Aesche isocèle)

Taille : 70-77 mm

Taille : 62-66 mm



Yeux verts

Zones bleues sur les yeux, la base des ailes et le 2<sup>ème</sup> segment abdominal

Tâches bleues sur les côtés

Ailes fumées

Tâche ambrée

Triangle sur le 2<sup>ème</sup> segment abdominal

Photos : F.Barth, A.-S. Salmon / SNPN, X. Houard / OPIE, P. Rivallin / SEME

<i>Aeshna grandis</i>	<i>Aeshna isoceles</i>
<b>Critères communs</b>	
Thorax et abdomen sombres	
<b>Critères visuels</b>	
Ailes fumées Tâches bleues sur le côté de l'abdomen Zones bleues sur les yeux, à la base des ailes et sur le 2 <sup>ème</sup> segment abdominal	Yeux verts Tâches ambrées à la base des ailes postérieures Triangle sur le 2 <sup>ème</sup> segment abdominal Pas de coloration bleue sur l'abdomen
<b>Habitat</b>	
Cours et plans d'eau forestiers	Etangs à grandes roselières avec clairières
<b>Période de vol</b>	
Début juillet à fin-octobre	Mi-mai à fin août

Uniques en leur genre !

Les Anax

Anisoptères, Aeschnidés

*Anax imperator* (Anax empereur)

LC

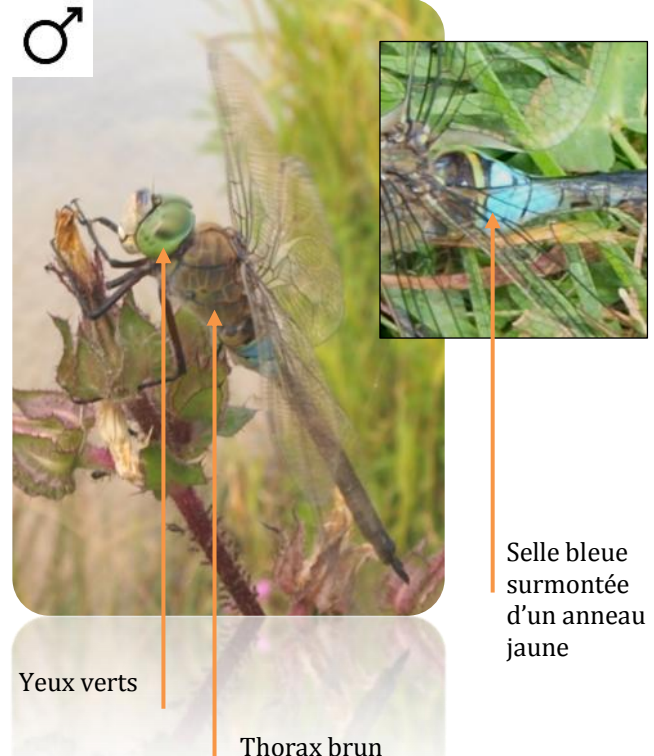
Taille : 66-84 mm



*Anax parthenope* (Anax napolitain)

LC

Taille : 62-75 mm



Photos : F. Barth, B. Bricault, A.-S. Salmon / SNPN

<i>Anax imperator</i>	<i>Anax parthenope</i>
<b>Critères communs</b>	
Grande taille	
<b>Critères visuels</b>	
Thorax bien vert Abdomen bleu (mâle) ou vert (femelle) Yeux bleus sur le dessus et verts sur le dessous	Thorax brun « Selle » bleue surmontée d'un anneau jaune Yeux verts
<b>Habitat</b>	
Eaux stagnantes à légèrement courantes, souvent vastes et riches en végétation	Eaux calmes, souvent de vastes superficies
<b>Période de vol</b>	
Début mai à fin septembre	Début mai à début octobre

**A ne pas confondre !**

**Les libellules à selle**

Anisoptères, Aeschnidés

*Anax parthenope* (Anax napolitain)

LC

Taille : 62-75 mm



Yeux verts

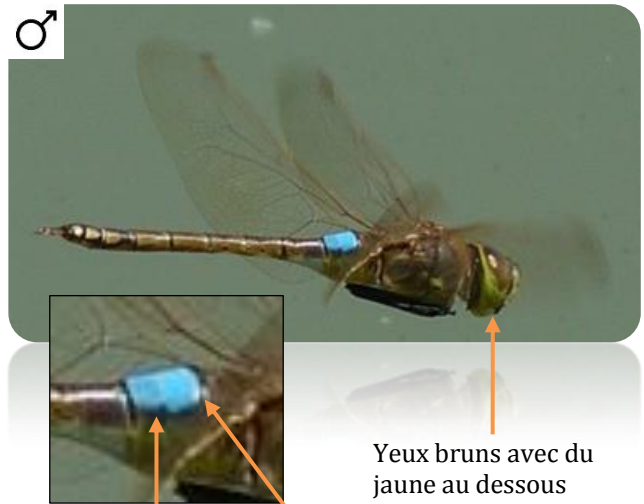
Anneau basal  
jaune

Selle descendant  
sur les côtés

NA

*Hemianax ephippiger* (Anax porte-selle)

Taille : 61-70 mm



Yeux bruns avec du  
jaune au dessous

Selle ne descendant  
pas sur les côtés

Anneau basal  
brun

Photos : F. Barth, B. Bricault / SNPN

<i>Anax parthenope</i>	<i>Hemianax ephippiger</i>
<b>Critère commun</b>	
Aeschnidé avec une selle bleue	
<b>Critères visuels</b>	
Yeux verts Selle bleue descendant sur les côtés Anneau basal jaune	Yeux bruns sur le dessus et jaune au dessous Selle bleue ne descendant pas sur les côtés Anneau basal brun
<b>Habitat</b>	
Eaux calmes, souvent de vastes superficies	Etangs et points d'eau de faible profondeur, chauds
<b>Période de vol</b>	
Début mai à début octobre	Fin juillet à début octobre

A ne pas confondre !

Les libellules noir et jaune

Anisoptères

*Cordulegaster boltonii* (Cordulegastre annelé)

NT

NT

LC

*Gomphidae* (Gomphe)

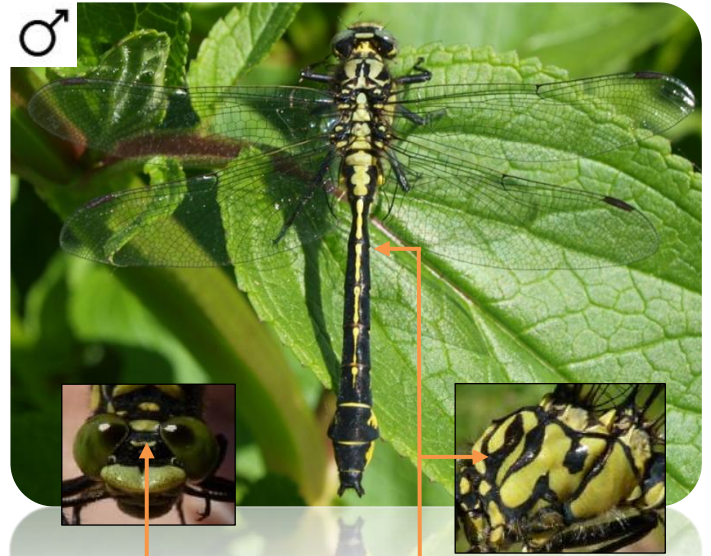
Taille : 74-80 mm

Taille : 45-50 mm



Yeux ne se touchant qu'en un seul point

Corps noir aux marques jaunes



Yeux séparés

Corps jaune aux marques noires

Photos : F. Barth, B. Bricault, A.-S. Salmon / SNPN

<i>Cordulegaster boltonii</i>	<i>Gomphidae</i>
<b>Critères communs</b>	
Corps de couleur noir et jaune	
<b>Critères visuels</b>	
Corps noir marqué de jaune Yeux ne se touchant qu'en un seul point	Corps jaune marqué de noir Yeux séparés
<b>Habitat</b>	
Ruisseaux forestiers	Tous types d'eau courante et zones humides stagnantes à proximité
<b>Période de vol</b>	
Début juin à fin octobre	Début mai à début septembre



A ne pas confondre !

Les Gomphidés

Anisoptères, Gomphidés

*Onychogomphus forcipatus* (Gomphe à pinces)

NT

NT

LC

*Gomphus* sp. (Gomphe)

Taille : 46-50 mm

Taille : 45-50 mm



Thorax jaune avec des bandes noires

Appendice anal en pince



Absence de pinces

Ligne jaune longitudinale

Thorax jaune avec des lignes noires

Photos : F. Barth, B. Bricault, A.-S. Salmon / SNPN ; T. Bitsch

<i>Onychogomphus forcipatus</i>	<i>Gomphus</i> sp.
<b>Critères communs</b>	
Corps jaune marqué de noir Yeux séparés	
<b>Critères visuels</b>	
Crochets à l'extrémité de l'abdomen Abdomen annelé de noir et jaune Thorax jaune rayé de larges bandes noires	Absence de crochets à l'extrémité de l'abdomen Abdomen sombre rayé longitudinalement de jaune Thorax jaune avec des lignes noires
<b>Habitat</b>	
Cours d'eau ensoleillés (préférentiellement rocheux)	Eaux courantes à faiblement courantes, parfois gravières et grands lacs
<b>Période de vol</b>	
Début juin à fin août	Début mai à début septembre

## Uniques en leur genre ! – Les Gomphus

*Gomphus vulgatissimus* (Gomphe à pattes noires)

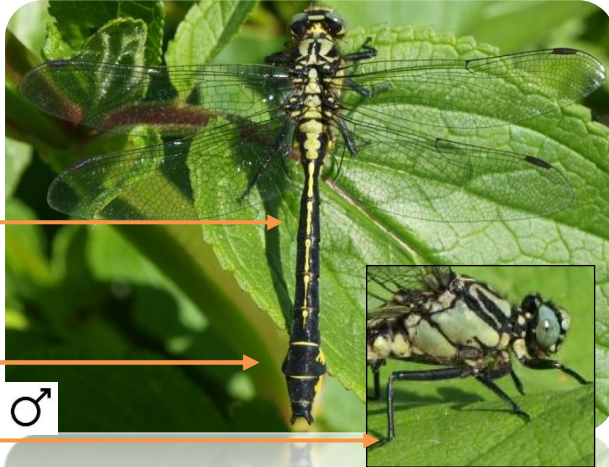
NT

Taille : 45-50 mm

Ligne jaune abdominale interrompue à l'extrémité

Extrémité de l'abdomen élargie

Pattes noires



*Gomphus pulchellus* (Gomphe gentil)

LC

Taille : 47-50 mm

Ligne jaune abdominale continue

Lignes sur le thorax entières et fines



NT

*Gomphus simillimus* (Gomphe semblable)

Taille : 45-50 mm

Bande postérieure noire du thorax fourchue

Ligne jaune abdominale continue

Extrémité de l'abdomen élargie



Photos : F. Barth, A.-S. Salmon / SNPN ; T. Bitsch

<i>Gomphus vulgatissimus</i>	<i>Gomphus simillimus</i>	<i>Gomphus pulchellus</i>
<b>Critères communs</b>		
Corps jaunâtre à verdâtre Yeux non accolés		
<b>Habitat</b>		
Rivières et ruisseaux à courants modérés et à fond sableux. Parfois gravières et grands lacs	Quasiment tous les types d'eaux courantes	Eaux à courant faible ou nul
<b>Période de vol</b>		
Début mai à mi-août	Début juin à fin août	Mi-mai à début septembre

## A ne pas confondre !

### Les Cordulidés (1/2)

Anisoptères, Cordulidés

*Cordulia aenea* (Cordulie bronzée)

NT

VU

*Somatochlora sp.* (Cordulie)

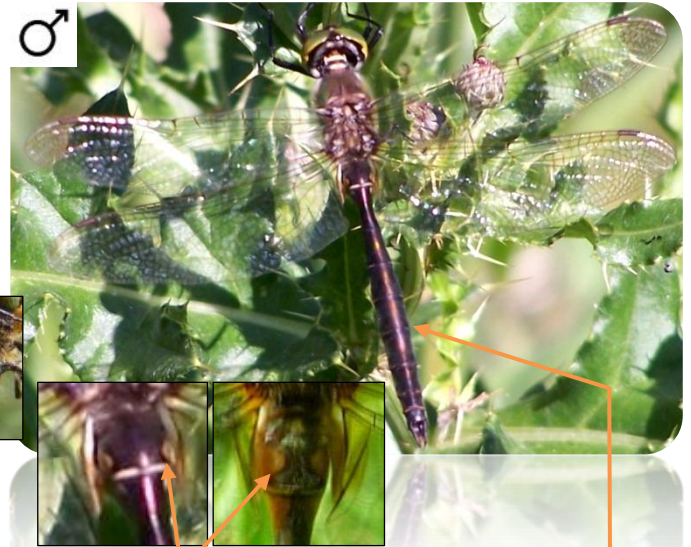
Taille : 47-55 mm

Taille : 45-55 mm



Pas de marques jaunes sur le dessus de l'abdomen

Abdomen sans marque, élargi sur les 7<sup>ème</sup> et 8<sup>ème</sup> segments abdominaux



Marques jaunes sur le dessus de l'abdomen

Abdomen élargi progressivement jusqu'aux 6<sup>ème</sup> et 7<sup>ème</sup> segments abdominaux

Thorax velu

Photos : F. Barth, A.-S. Salmon, E. Seguin / SNPN

<i>Cordulia aenea</i>	<i>Somatochlora sp.</i>
<b>Critères communs</b>	
Corps métallique sombre, bronzé, aux reflets verts Abdomen élargi Thorax velu	
<b>Critères visuels</b>	
Pas de jaune sur le front Pas de marques sur le dessus de l'abdomen Abdomen en massue, élargi sur les 7 <sup>ème</sup> et 8 <sup>ème</sup> segments abdominaux	Marques jaunes sur le dessus de l'abdomen Abdomen s'élargissant progressivement jusqu'aux 6 <sup>ème</sup> et 7 <sup>ème</sup> segments abdominaux
<b>Habitat</b>	
Eaux stagnantes de toute sorte	Eaux stagnantes à faiblement courantes, milieux para-tourbeux
<b>Période de vol</b>	
Début mai à début septembre	Fin mai à mi-octobre

A ne pas confondre !

Les Cordulidés (2/2)

Anisoptères, Cordulidés

*Epitheca bimaculata* (Epithèque bimaculée)

NE

Taille : 55-65 mm



Taches noires à la base des ailes postérieures

Appendices anaux en « V » inversé

*Oxygastra curtisii* (Cordulie à corps fin)

VU

Taille : 47-54 mm



Taches jaunes sur l'abdomen

Abdomen fin s'élargissant à l'extrémité

Photos : B. Bricault / SNPN ; S. Sibley

<i>Epitheca bimaculata</i>	<i>Oxygastra curtisii</i>
<b>Critères visuels</b>	
Taches noires à la base des ailes postérieures Appendices anaux en V inversé	Abdomen vert métallique avec des marques jaunes sur le dessus Abdomen fin s'élargissant à l'extrémité
<b>Habitat</b>	
Eaux stagnantes assez profondes, riches en végétation	Rivières lentes et eaux stagnantes de grandes tailles, aux berges arborées
<b>Période de vol</b>	
Fin mai à début août	Mi-juin à fin août

Uniques en leur genre !

Les *Somatochlora*

Anisoptères, Cordulidés

*Somatochlora flavomaculata* (Cordulie à taches jaunes)

*Somatochlora metallica* (Cordulie métallique)

Taille : 45-54 mm

VU



Tâches jaunes sur les côtés du thorax

Tâches jaunes sur les côtés de l'abdomen

VU



Abdomen sans taches jaunes sur les côtés

Taille : 50-55 mm

Photos : A.-S. Salmon, E. Seguin / SNPN

<i>Somatochlora flavomaculata</i>	<i>Somatochlora metallica</i>
<b>Critères communs</b>	
Tâches jaunes à la base de l'abdomen Abdomen s'élargissant progressivement jusqu'aux 6 <sup>ème</sup> et 7 <sup>ème</sup> segments abdominaux	
<b>Critères visuels</b>	
Tâches jaunes sur les côtés de l'abdomen et du thorax	Côtés du thorax et de l'abdomen sans taches jaunes
<b>Habitat</b>	
Milieus para-tourbeux	Eaux stagnantes à faiblement courantes
<b>Période de vol</b>	
Fin mai à fin septembre	Fin mai à mi-octobre

A ne pas confondre !

Les libellules bleutées

Anisoptères, Libellulidés

*Orthetrum cancellatum* (Orthétrum réticulé)

LC

Taille : 44-50 mm



♂



Pas de tache noire à la base des ailes

Abdomen peu élargi, avec taches jaunes pas toujours visibles

LC

*Libellula fulva* (Libellule fauve)

Taille : 42-45 mm



♂



Tache noire à la base de l'aile postérieure

Yeux gris-bleu et face noire

Photos : F. Barth, A.-S. Salmon / SNPN

<i>Orthetrum cancellatum</i>	<i>Libellula fulva</i>
<b>Critères communs</b>	
Pruine* sur l'abdomen, sauf à l'extrémité	
<b>Critères visuels</b>	
Pas de tache sur les ailes Marques jaunes pouvant être visibles sur le côté de l'abdomen	Tache noire à la base des ailes postérieures Yeux gris-bleu Face noire
<b>Habitat</b>	
Eaux stagnantes à faiblement courantes, aux berges généralement dépourvues de végétation	Rivières et ruisseaux à courant lents, canaux, étangs, fossés, bras morts
<b>Période de vol</b>	
Mi-mai à mi-octobre	Mi-mai à fin août

\* Pruine : Couche cireuse bleutée qui recouvre parfois le thorax et l'abdomen des Odonates.

## Uniques en leur genre ! – Les *Libellula*

*Libellula depressa* (Libellule déprimée)

LC

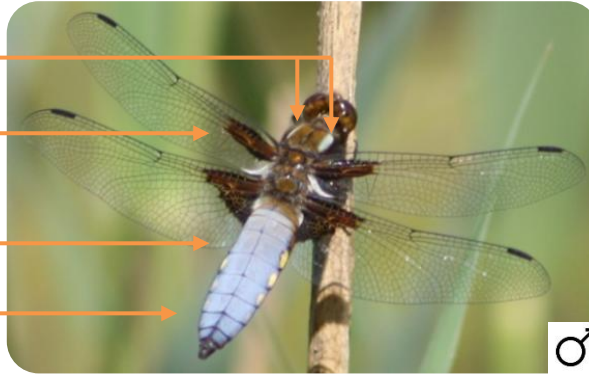
Taille : 39-48 mm

Large bandes antéhumérales\*

Large coloration noire à la base de l'aile antérieure

Abdomen large et aplati bordé de jaune

Pruine\* bleutée sur l'abdomen



♀

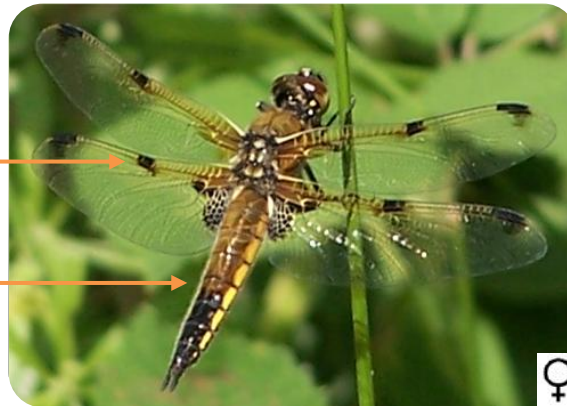
*Libellula quadrimaculata* (Libellule à quatre taches)

LC

Taille : 40-48 mm

Tache sombre au nodus\* de chaque aile

Abdomen effilé, à bords jaunes



♀

LC

*Libellula fulva* (Libellule fauve)

Taille : 42-45 mm

Trait sombre à la base de l'aile antérieure

Pruine\* bleutée sur l'abdomen

Yeux gris-bleu et face noire



♂

Photos : V. Guittet, M. Melin, A.-S. Salmon, E. Seguin / SNPN

<i>Libellula depressa</i>	<i>Libellula fulva</i>	<i>Libellula quadrimaculata</i>
<b>Critères communs</b>		
Coloration noire à la base de l'aile postérieure		
<b>Habitat</b>		
Points d'eau de petite taille, peu profonds, ensoleillés et nus	Rivières et ruisseaux à courant lents, canaux, étangs, fossés, bras morts	Eaux stagnantes, avec une végétation aquatique développée de préférence
<b>Période de vol</b>		
Mai à début septembre	Mi-mai à fin août	Début mai à mi-septembre

\* Bande antéhumérale : Bande colorée sur la partie supérieure du thorax.

\* Nodus : Nervure transverse épaissie située sur le bord antérieur des ailes.

\* Pruine : Couche cireuse bleutée qui recouvre parfois le thorax et l'abdomen des Odonates.

Uniques en leur genre !

Les *Orthetrum* (½)

Anisoptères, Libellulidés

*Orthetrum cancellatum* (Orthétrum réticulé)

Taille : 44-50 mm

LC



Ptérostigma\* noir

Pruine\* bleutée sur l'abdomen

Lorsqu'elles sont visibles, tâches jaunes sur l'abdomen

*Orthetrum albistylum* (Orthétrum à stylets blancs)

Taille : 45-50 mm

LC



Pruine\* claire, presque blanchâtre, sur l'abdomen

Bandes blanchâtres sur le thorax

Appendices anaux blancs

Photos : F. Barth, B. Bricault / SNPN

<i>Orthetrum cancellatum</i>	<i>Orthetrum albistylum</i>
<b>Critères communs</b>	
Pruine* sur l'abdomen des mâles matures Extrémité de l'abdomen noir, non recouvert de pruine* Ptérostigmas* noirs	
<b>Critères visuels</b>	
Abdomen moins étroit que celui d' <i>O. albistylum</i> Marques jaunes pouvant être visibles sur le côté de l'abdomen	Appendices anaux blancs Thorax avec des bandes blanchâtres
<b>Habitat</b>	
Eaux stagnantes à faiblement courantes, aux berges généralement dépourvues de végétation	Lacs, étangs et mares ouvertes
<b>Période de vol</b>	
Mi-mai à mi-octobre	Mi-juin à mi-septembre

\* Pruine : Couche cireuse bleutée qui recouvre parfois le thorax et l'abdomen des Odonates.

\* Ptérostigma : Tâche noire à l'extrémité de chaque aile ayant un rôle dans la stabilisation en vol.



## Uniques en leur genre !

### Les *Orthetrum* (2/2)

Anisoptères, Libellulidés

*Orthetrum coerulescens* (Orthétrum bleuissant)

Taille : 36-45 mm

VU

LC

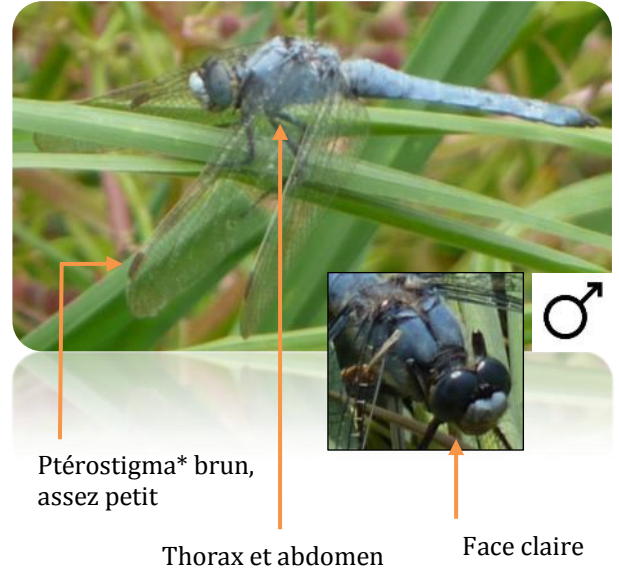
*Orthetrum brunneum* (Orthétrum brun)

Taille : 41-49 mm



Pruine\* bleutée sur tout l'abdomen

Grand pterostigma\* jaune



Ptérostigma\* brun, assez petit

Thorax et abdomen entièrement bleus

Face claire

Photos : B. Bricault, A.-S. Salmon / SNPN

<i>Orthetrum coerulescens</i>	<i>Orthetrum brunneum</i>
<b>Critères communs</b>	
Pruine* bleuâtre sur la totalité de l'abdomen des mâles matures	
<b>Critères visuels</b>	
Abdomen entièrement recouvert de pruine* Bandes antéhumérales* visibles Grand pterostigmas* jaunes Face brune	Thorax et abdomen entièrement bleus Pterostigmas* bruns assez petits Face claire
<b>Habitat</b>	
Eaux courantes telles que rivières et fossés mais aussi drains de tourbières, suintements, etc.	Petits ruisseaux, fossés, suintements et drains, préférentiellement à végétation éparse
<b>Période de vol</b>	
Début juin à mi-septembre	Début juin à mi-septembre

\* Bande antéhumérale : Bande colorée sur la partie supérieure du thorax.

\* Pruine : Couche cireuse bleutée qui recouvre parfois le thorax et l'abdomen des Odonates.

\* Pterostigma : Tâche noire à l'extrémité de chaque aile ayant un rôle dans la stabilisation en vol.

Uniques en leur genre !

Les *Leucorrhinia*

Anisoptères, Libellulidés

*Leucorrhinia caudalis* (Leucorrhine à large queue)

Taille : 33-37 mm

VU

*Leucorrhinia pectoralis* (Leucorrhine à gros thorax)

Taille : 32-39 mm

CR



♂

Abdomen en « massue »

Ptérostigmas\* blancs

Appendices blancs



♂

Ptérostigmas\* sombres

Tache claire sur le 7<sup>ème</sup> segment abdominal

Photos : T. Bitsch ; S. Sibley

<i>Leucorrhinia caudalis</i>	<i>Leucorrhinia pectoralis</i>
<b>Critères communs</b>	
Face blanche Taches sombres à la base des ailes postérieures Abdomen sombre	
<b>Critères visuels</b>	
Appendices anaux blancs Abdomen sans taches rouges Extrémité de l'abdomen élargie Ptérostigmas* blancs	Taches colorées sur l'abdomen Tache claire sur le 7 <sup>ème</sup> segment abdominal Ptérostigmas* sombres
<b>Habitat</b>	
Plans d'eau boisés riches en végétation flottante	Plans d'eau tourbeux à para-tourbeux
<b>Période de vol</b>	
Mi-mai à mi-juillet	Fin mai à fin août

\* Ptérostigma : Tache noire à l'extrémité de chaque aile ayant un rôle dans la stabilisation en vol.

A ne pas confondre !

Les libellules rouges

Anisoptères, Libellulidés

*Crocothemis erythraea* (Crocothémis écarlate)

LC

CR

LC

DD

*Sympetrum* sp. (Sympétrum)

Taille : 36-45 mm

Taille : 29-44 mm



Photos : A.-S. Salmon / SNPN

<i>Crocothemis erythraea</i>	<i>Sympetrum</i> sp.
<b>Critères communs</b>	
Couleur générale rouge chez le mâle et jaune chez la femelle	
<b>Critères visuels</b>	
Corps entièrement rouge écarlate Abdomen plus large et plus aplati Pattes rouges	Abdomen rouge, tête et thorax plutôt bruns Abdomen plus fin Pattes noires, parfois rayées de jaune
<b>Habitat</b>	
Eaux stagnantes peu profondes et riches en végétation	Eaux stagnantes, généralement peu profondes, pouvant être temporaires
<b>Période de vol</b>	
Juin à début octobre	Variable selon les espèces ; fin mai à octobre

## Uniques en leur genre ! – Les *Sympetrum* (½)

*Sympetrum danae* (Sympétrum noir)

Taille : 29-34 mm

Corps noir

Pattes noires

Trois points jaunes



CR

♂

*Sympetrum meridionale* (Sympétrum méridional)

Taille : 35-40 mm

Sutures thoraciques  
noires très peu  
marquées

Noir ne  
descendant pas  
le long des yeux

Pattes jaunâtres



LC

♂

*Sympetrum vulgatum* (Sympétrum vulgaire)

Taille : 35-40 mm

Noir descendant  
le long des yeux

Pattes noir et  
jaune



DD

♂

Photos : G. Larrègle, P. Rivallin / SEME ; C. Paris / AVEN du Grand-Voyeux ; J.-P. Delapré

<i>Sympetrum danae</i>	<i>Sympetrum meridionale</i>	<i>Sympetrum vulgatum</i>
<b>Critères distinctifs principaux</b>		
Corps noir Pattes noires	Corps rouge Pattes noires rayées de jaune Noir ne descendant pas le long des yeux	Corps rouge Pattes noires rayées de jaune Noir descendant le long des yeux
<b>Habitat</b>		
Eaux tourbeuses et/ou acides	Eaux stagnantes de faible profondeur, bien végétalisées	Eaux stagnantes de tout type bien végétalisées
<b>Période de vol</b>		
Fin juin à mi-octobre	Début juillet à mi-septembre	Mi-juin à début novembre

## Uniques en leur genre ! – Les *Sympetrum* (2/2)

*Sympetrum flaveolum* (Sympétrum jaune d'or)

DD

Taille : 32-37 mm

Pattes noires rayées de jaune

Vaste tache jaune à la base des ailes

Abdomen aux côtés noirs



*Sympetrum sanguineum* (Sympétrum sanguin)

LC

Taille : 34-39 mm

Face rouge

Ptérostigmas\* bruns rougeâtres

Pattes noires



LC

*Sympetrum fonscolombii* (Sympétrum de Fonscolombe)

Taille : 33-40 mm

Face rouge

Dessous des yeux bleu-gris

Pattes noires rayées de jaune

Nervures rouges



LC

*Sympetrum striolatum* (Sympétrum fascié)

Taille : 35-44 mm

Bandes jaunes

Pattes noires rayées de jaune

Noir ne descendant pas le long des yeux



Photos : B. Bricault, A.-S. Salmon / SNPN ; P. Rivallin / SEME ; J.-P. Delapré, O. Hépiègne

## Uniques en leur genre ! – Les *Sympetrum* (2/2)

<i>Sympetrum flaveolum</i>	<i>Sympetrum fonscolombii</i>	<i>Sympetrum sanguineum</i>	<i>Sympetrum striolatum</i>
<b>Critères communs</b>			
Coloration rougeâtre			
<b>Critères distinctifs</b>			
Pattes noires rayées de jaune Tache jaune à la base des ailes Abdomen aux côtés noirs	Pattes noires rayées de jaune Nervures alaires rouges Dessous des yeux bleu-gris	Pattes noires Face rouge Thorax peu strié	Pattes noires rayées de jaune Face brune Thorax strié de bandes jaunes
<b>Habitat</b>			
Eaux stagnantes peu profondes, riches en végétation	Eaux stagnantes et chaudes, peu végétalisées	Eaux stagnantes, même temporaires, riches en végétation	Eaux stagnantes préférentiellement peu profondes et chaudes
<b>Période de vol</b>			
Début juin à début octobre	Début juin à fin octobre	Fin mai à mi-octobre	Début juin à début novembre

\* Ptérostigma : Tâche noire à l'extrémité de chaque aile ayant un rôle dans la stabilisation en vol.